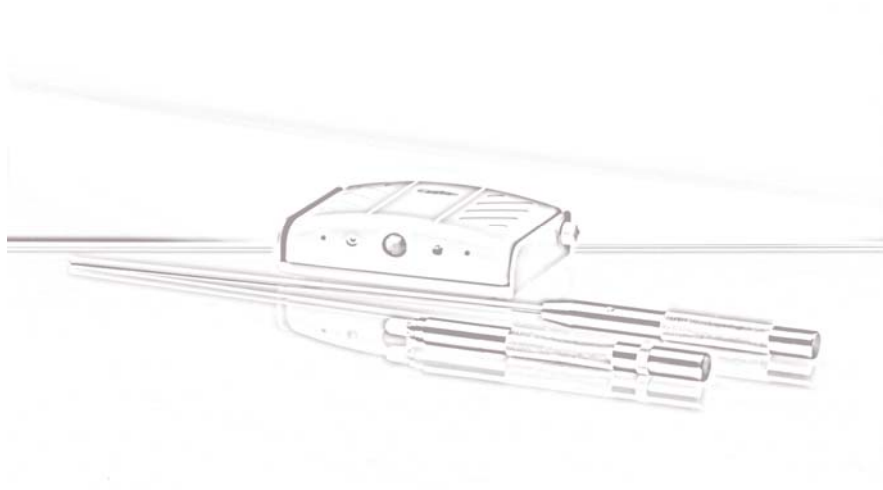




## **EIKI IK-1 Interactive Kit**

### **Benutzerhandbuch und Installationshinweise**



EIKI Deutschland GmbH  
Am Frauwald 12  
65510 Idstein

Tel.: +49-6126-9371-0  
Fax: +49-6126-9371-11  
info@eiki.de  
www.eiki.de

### **Allgemeine Betriebserlaubnis**

Dieses Gerät wurde ausführlich getestet und entspricht den folgenden CE-Normen:  
89/336/EEC, 92/31/EEC, 93/68/EEC und 73/23/EEC.

Prüfnormen vom 4.11.2008 nach EN55022 (2006), EN55024 (1998) + A1 (2001), + A2 (2003)

Bei unsachgemäßem Gebrauch kann das Gerät Störungen an Funkanschlüssen hervorrufen. Es kann nicht garantiert werden, dass Störungen in speziellen Anwendungen ausbleiben. Falls es dennoch Störungen an Radio bzw. Fernsehgeräten auslösen sollte (Ermittlung durch Ein- und Ausschalten am Gerät), können diese folgendermaßen behoben werden:

- a) Richten Sie die Antenne neu aus.
- b) Vergrößern Sie den Abstand zwischen Gerät und Receiver.
- c) Schließen Sie das Gerät an einen vom Receiver unabhängigen Stromkreis an.
- d) Kontaktieren Sie Ihren Händler bzw. erfahrenen Radio-/Fernsehtechniker.

Nehmen Sie keine Veränderungen am Zubehör vor, es sei denn es ist in der Bedienungsanleitung erwähnt. Falls dennoch Änderungen oder Modifizierungen vorgenommen werden sollten, kann dies zu Beschädigungen am Gerät führen.

## **Sicherheitshinweise**

Bevor Sie das EIKI Interactive Kit ( IK-1 ) installieren und benutzen, lesen Sie bitte dieses Handbuch aufmerksam durch. Das IK-1 verfügt über zahlreiche Eigenschaften und Funktionen. Bei sachgemäßem Gebrauch werden Sie diese Fähigkeiten über viele Jahre hinweg nutzen können. Eine unsachgemäße Benutzung kann eine verkürzte Lebensdauer des Gerätes, oder auch andere Defekte zur Folge haben.

- a) Setzen Sie dieses Produkt nicht Hitze oder Feuchtigkeit aus.
- b) Schützen Sie dieses Produkt vor Überspannung.
- c) Bei jeglichen Auffälligkeiten am Produkt (ungewöhnliche Geräusche, Geruch, Rauchentwicklung, etc.) entfernen Sie bitte das USB-Kabel und kontaktieren Sie Ihren EIKI-Händler.
- d) Benutzen Sie niemals ein beschädigtes USB-Kabel. Es besteht erhöhte Kurzschlussgefahr.
- e) Nehmen Sie keine bauliche Veränderung am Gerät vor.
- f) Nehmen Sie keine eigenständigen Reparaturen am Gerät vor. Reparaturen sollten immer vom qualifizierten Fachmann durchgeführt werden. Bitte kontaktieren Sie daher Ihren EIKI-Händler.
- g) Vermeiden Sie bitte die Installation dieses Gerätes in der Nahe von Magnetfeldern oder Spannungsquellen.
- h) Berühren Sie Gerät oder USB Kabel niemals mit nassen Händen!
- i) Verwenden Sie ausschließlich Batterien desselben Typs (AA).
- j) Achten Sie auf die richtige Polarität (+ und -) beim Erneuern der Batterien.
- k) Vermeiden Sie direkt in den Laserstrahl zu sehen, dies kann schwere Augenschäden hervorrufen!

## **Inhalt**

- A. Produkteinführung
- B. Produktmerkmale
- C. Inbetriebnahme und Einstellung
- D. Anwendung

## **A. Produkteinführung**

### **1) Produktbeschreibung**

Vielen Dank, dass Sie sich für das EIKI IK-1 entschieden haben. Dieses Gerät ist eine technische Innovation, welche auf Infrarottechnologie basiert. Mit diesem interaktiven Projektions-Kit können Sie nahezu jede Oberfläche (Bildwand, Display, Whiteboard, Wand etc.) in eine interaktive Fläche verwandeln. Präsentationen können aufgrund des direkten "On-Screen"-Arbeitens effektiver gestaltet und gesteuert werden. Das IK-1 ermöglicht die Fernsteuerung der Maus.

### **2) Mitgeliefertes Zubehör**

- a) IR-Zeigestab (lang)
  - b) IR-Zeigestift (kurz)
  - c) Empfangsgerät
  - d) CD-ROM mit Software
  - e) USB-Kabel (Länge: 2,00 m)
  - f) Handbuch
  - g) Batterien des Typs AA
- Optional:
- h) Deckenhalterung
  - i) USB-Kabel (Länge: 20,00 m)

### **3) Elektrische Angaben für den IR-Zeigestab**

Leistungsaufnahme: 20mA-60mA

Betriebstemperatur: 5° C - 25° C

Empfindlichkeit: 30mW

Batterien: 4 x Typ AA (1.5V)

(Bitte nach Gebrauch die Batterien aus dem IR-Zeigestift- und Zeigestabgehäuse entfernen, um ein Auslaufen zu vermeiden.)

### **4) Einsatzmöglichkeiten u.a. für:**

- a) Bildungsbereich (Schulen, Universitäten, etc.)
- b) Industrie, Handel
- c) Öffentlicher Dienst, Verwaltung

## **B. Produktmerkmale**

- 1) Der interaktive Zeigestab/-stift übernimmt komplett die Funktionen der Maus.
- 2) Sehr benutzerfreundliches Gerät.
- 3) Ergonomisches Design: Tragbar und leicht.
- 4) Das IK-1 ermöglicht die Fernsteuerung der Maus und eröffnet bei gleichzeitigem Einsatz der im Lieferumfang enthaltenen Gestaltungssoftware vielerlei Möglichkeiten für Bildungs- und Präsentationszwecke. Dazu gehören u.a. Zeichnen, Markieren, Schreiben sowie Ein/Ausblenden.
- 5) Leistungsstarke Funktionen:  
Eine interaktive Fläche ist nahezu auf jedem Untergrund (Wand, Bildwand, Whiteboard, Display etc.) realisierbar.
- 6) Einfache Inbetriebnahme:  
Bei einer Festinstallation ist die Durchführung der Kalibrierung nur ein einziges Mal erforderlich.  
Beim mobilen Einsatz ist die Durchführung der Kalibrierung (Dauer: ca. 1 Min.) vor jedem Einsatz erforderlich.

## **C. Inbetriebnahme und Einstellung**

### 1) Ausrichtung des IK-1

Das IK-1 wird durch Infrarot-Technologie gesteuert. Dieses IR-Signal wird von der Spitze des Zeigestifts/-stabs gesendet. Der IR-Receiver der Kamera des IK-1 wiederum empfängt das IR-Signal.

Es ist wichtig, dass der Abstrahlwinkel des Projektorobjektivs und der des IK-1 so nahe wie möglich beieinander liegen. Der beste Standort für das IK-1 ist oben auf dem Projektor, damit der Receiver die Projektionsfläche komplett abtasten kann.

Eine zweite Möglichkeit ist die Platzierung direkt vor dem Projektor, ohne dabei den Projektionsstrahl zu beeinträchtigen.

Falls beides nicht möglich ist, stellen Sie das IK-1 bitte neben Ihren Projektor.

### 2) Umgebungsvoraussetzungen

Bitte schützen Sie sowohl den IR-Receiver als auch die Projektionsfläche vor direkter Sonneneinstrahlung oder anderen Lichtquellen, da die darin enthaltenen IR-Signale zu Störungen des IK-1 führen könnten. Platzieren Sie den Receiver möglichst nicht gegenüber von Fenstern oder reflektierenden Flächen, bzw. in deren unmittelbarer Nähe.

Versperren Sie niemals den Übertragungsweg der Kamera des IK-1 zur Projektionsfläche.

### 3) Hardwareanforderungen

- a) CPU: basierend auf X86, Pentium 166 oder höher
- b) Speicher: 64 MB RAM (128 MB RAM wird empfohlen)
- c) Festplattenspeicher: mind. 30 MB

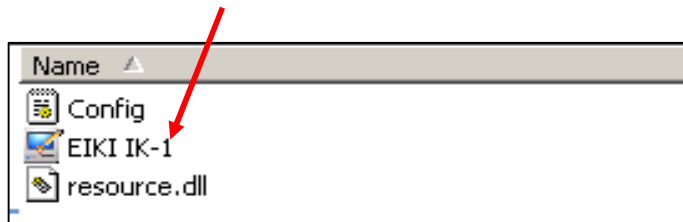
### 4) Betriebssystem

- a) Unterstützt Windows 98 / 2000 / 2003 / XP / VISTA

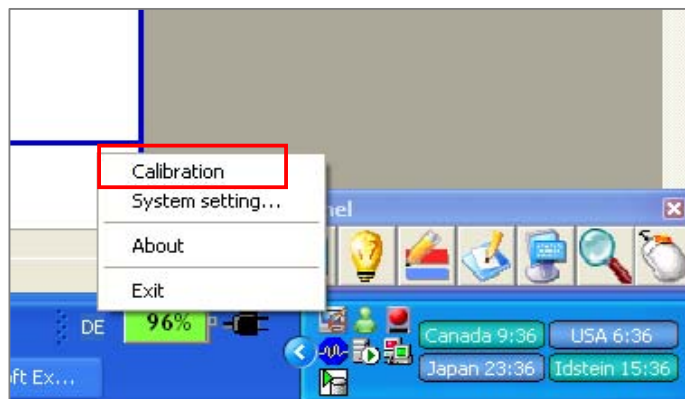
- 5) Bei Windows 98 ist vor dem Start der CD-Rom für das IK-1 folgendes zu beachten:
- a) Nach Anschluss des IK-1 mit dem USB-Kabel an den USB-Port Ihres PC oder Laptops erkennt ihr System automatisch die neue Hardware.
  - b) Bitte folgen Sie der Anleitung und wählen Sie "nach neuester Windows Programmversion suchen".
  - c) Folgen Sie den Anweisungen:  
Falls Sie eine Windows 98 Treiber CD-Rom besitzen, legen Sie die CD-Rom in das Laufwerk ein und wählen Sie "CD-Rom suchen".  
Wenn Sie über Ihren Internet Browser nach der aktuellen Windows Version suchen, wählen Sie bitte Microsoft Windows Update. Bei Vorinstallation von Windows 98 bitte den entsprechenden Pfad suchen.
  - d) "Weiter" anklicken, Ihr System wird folgende Datei installieren "HIDDEV.INF". Nach der Installation bitte "Weiter" anklicken und danach "Fertigstellen".

### Aktivierung der IK-1 Software

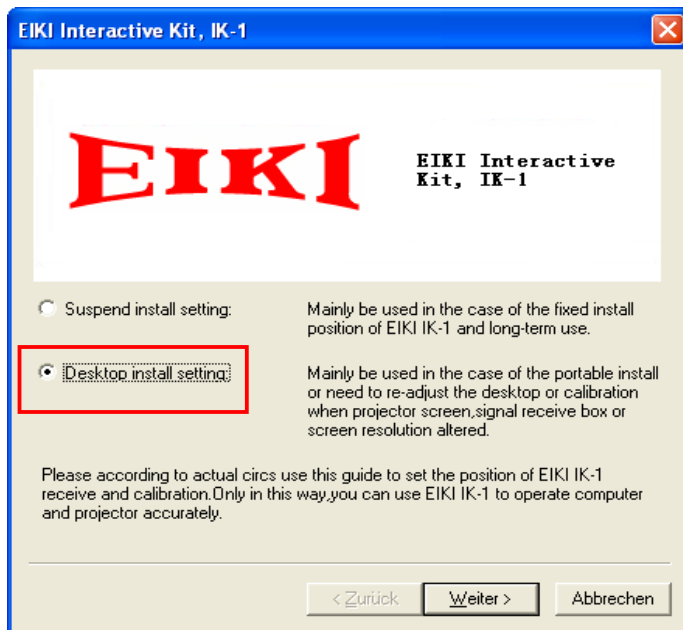
Legen Sie die Anwendungs-CD-Rom in Ihr CD-Rom Laufwerk, gehen Sie zu "Arbeitsplatz" und klicken Sie doppelt auf das CD-Rom Laufwerk. Es öffnet sich ein Fenster mit mehreren IK-1 Icons. Mit einem Doppelklick auf den Icon "EIKI IK-1" starten Sie die Software.



Es erscheint ein neues Icon unten rechts in der Taskleiste auf Ihrem Monitor. Klicken Sie mit der rechten Maustaste auf dieses Symbol und wählen Sie den Menüpunkt "Calibration".



Es erscheint nun nachstehendes Fenster:

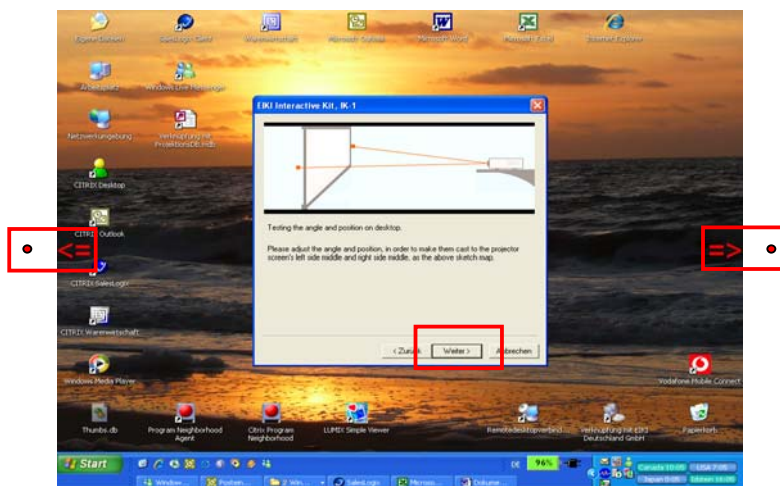


"Suspend install Setting" ist für Festinstallationen.

"Desktop install setting" ist für den mobilen Gebrauch und in der Regel anzuwenden.  
Dann "Weiter" anklicken.

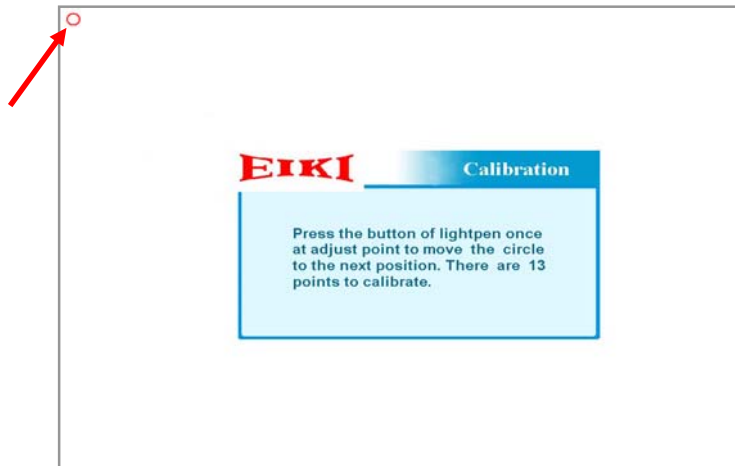
### **Einrichtung**

Zur Einrichtung erscheinen nun automatisch in der Mitte des rechten und linken Bildrandes Ihres Projektionsbildes zwei rote Pfeile. Das IK-1 muß so justiert werden, dass die roten Laserpunkte des IK-1 rechts und links des Projektionsbildes auf der selben Höhe wie die Pfeile sind. Der Abstand zwischen den roten Laserpunkten und dem seitlichem Rand der Projektionsfläche sollte jeweils ca. 20% der Bildbreite betragen.

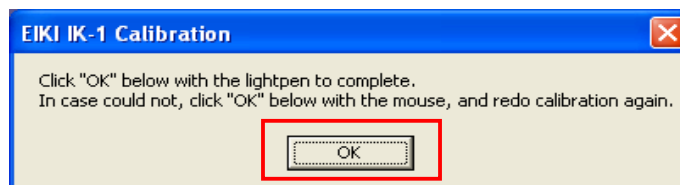


Klicken Sie nach der Einrichtung auf "Weiter".

Es erscheint eine weiße Fläche mit einem roten Kreis in der linken, oberen Ecke. Bitte richten Sie die Spitze des Zeigestabs /-stifts in diesen roten Kreis. Durch jeweils einmaliges Drücken des Zeigestiftes auf den roten Kreis oder einmaliges Drücken des Bedienknopfes am Zeigestab springt der Kreis automatisch zu seiner nächsten Kalibrierungsposition. Wiederholen Sie die Prozedur solange, bis sich das weiße Menüfenster automatisch schließt.



Nach kurzer Zeit erscheint folgendes Fenster:



Klicken Sie mit Ihren Zeigestab/-stift auf "OK". Die Kalibrierung ist hiermit abgeschlossen.

## Einrichtung bei Festinstallationen

Für Festinstallationen oder Daueranwendungen wählen Sie bitte im Menü "Suspend install setting" aus.



Danach bitte "Weiter" anklicken.



Der Menüpunkt "Setup receive box" dient lediglich der Testjustierung und kann vernachlässigt werden. Der Menüpunkt "Receive box's angle adjust and calibration" ist für die Einrichtung und Kalibrierung Ihres IK-1 zuständig.

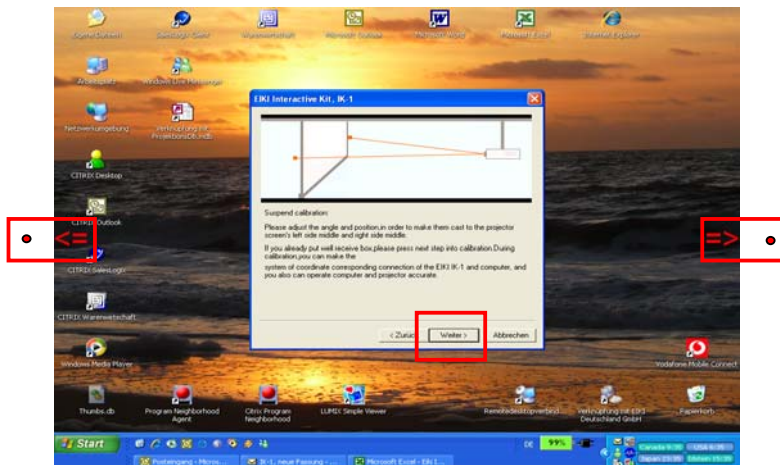
## Ausrichtung und Kalibrierung des IK-1 bei Festinstallationen

Die Ausrichtung und Kalibrierung erfolgt bei Festinstallationen in gleicher Art und Weise, wie bereits bei der mobilen Installation beschrieben (vgl. "Desktop install setting").



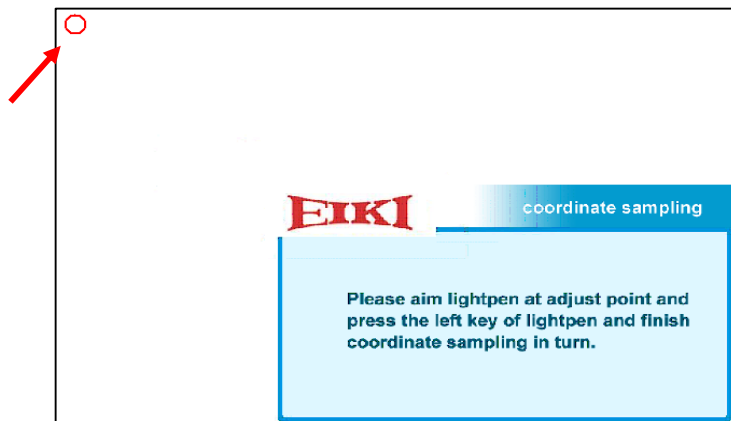
Wählen Sie den Punkt "Receive box's angle adjust and calibration" aus und klicken Sie auf "Weiter".

Zur Einrichtung erscheinen automatisch in der Mitte des rechten und linken Bildrandes Ihres Projektionsbildes zwei rote Pfeile. Das IK-1 muß so justiert werden, daß die roten Laserpunkte des IK-1 rechts und links des Projektionsbildes auf der selben Höhe wie die Pfeile sind. Der Abstand zwischen den roten Laserpunkten und dem seitlichem Rand der Projektionsfläche sollte jeweils ca. 20% der Bildbreite betragen.

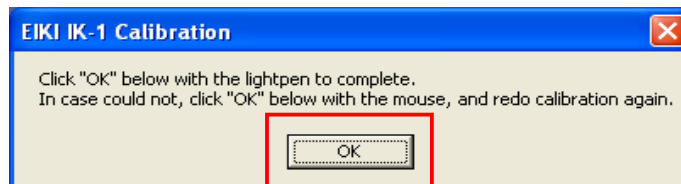


Klicken Sie dann auf "Weiter".

Wie auch bei der Desktop-Installation erscheint eine weiße Fläche mit einem roten Kreis in der linken, oberen Ecke. Bitte richten Sie die Spitze des Zeigestabs bzw. -stifts in diesen roten Kreis. Durch jeweils einmaliges Drücken des Zeigestiftes auf den roten Kreis oder einmaliges Drücken des Bedienknopfes am Zeigestab springt der Kreis automatisch zu seiner nächsten Kalibrierungsposition. Wiederholen Sie die Prozedur solange, bis sich das weiße Menüfenster automatisch schließt.



Nach kurzer Zeit erscheint folgendes Fenster:



Klicken Sie mit Ihren Zeigestab/-stift auf "OK". Die Kalibrierung ist hiermit abgeschlossen.

Das IK-1 speichert diese Kalibrierung ab, so dass bei einem Neustart keine erneute Kalibrierung erforderlich ist. Das IK-1 ist sofort einsatzbereit.

Bitte beachten: Um bei einem Neustart des Computers das IK-1 sofort zu aktivieren, setzen Sie unter den Systemeinstellungen des IK-1 ein Häkchen bei der "Autostart"-Funktion unter "Program setting".

**D. Anwendung**



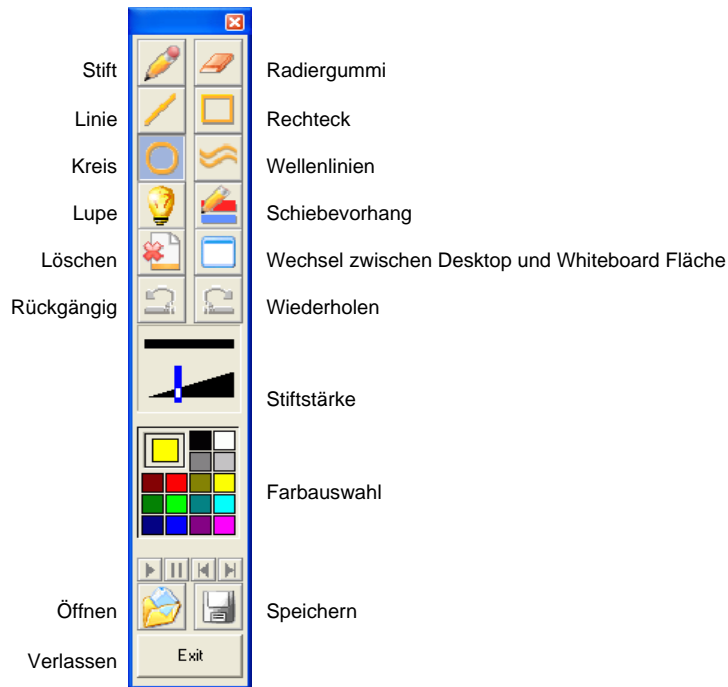
Das Control Panel erscheint nach der Kalibrierung automatisch über der Taskleiste am rechten unteren Bildrand. Falls das Control Panel geschlossen worden ist, öffnen Sie es mit einem linken Mausklick auf das IK-1 Icon und die Auswahl "Show Control Panel".

**Control Panel**



- 1) Mini-/Maximierung Control Panel
- 2) Whiteboard
- 3) Lupe
- 4) Schiebevorhang
- 5) Malleiste
- 6) Tastatur
- 7) Detailansicht
- 8) Rechte Maustaste

Bei Aufruf der "Malleiste" erscheinen folgende Schreibwerkzeuge:



## Symbol



Stift



Radiergummi



Linie



Rechteck



Kreis



Wellenlinien



Lupe



Schiebevorhang



Löschen



Wechsel zwischen  
Desktop und  
Whiteboard



Rückgängig



Wiederherstellen



Stiftstärke



Farbe



Abspielen



Pause



Beginn



Ende



Öffnen

Exit

Verlassen



Speichern

## Funktion

Schreib-/Malfunktion.

Bestimmte Teile löschen.

Gerade Linien zeichnen.

Durch Drag-Funktion Rechteck zeichnen.

Kreis zeichnen durch Ziehen.

Wellenlinien zeichnen.

Hervorheben einer vorher bestimmten Fläche.

Ein schwarzer Vorhang wird über die Bildschirmanzeige gelegt.  
Jede Vorhangseite kann durch die Dragfunktion reguliert werden.

Alles löschen.

Der Hintergrund wechselt zwischen "Whiteboard" und dem Desktop.

Zurücksetzen der letzten Aktion.

Wiederherstellen des letzten Löschvorgangs

Mit einem Klick auf die Skala ändert sich die Stiftstärke.

Farbauswahl für Werkzeuge.

Wiedergabe der Gestaltung in Originalgeschwindigkeit.

Stoppt die Wiedergabe.

Zurücksetzen der gesamten Bearbeitung.

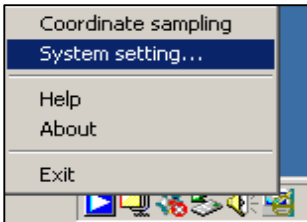
Anzeige des kompletten Zeichnungselements.

Möglichkeit zum Dateiaufruf.

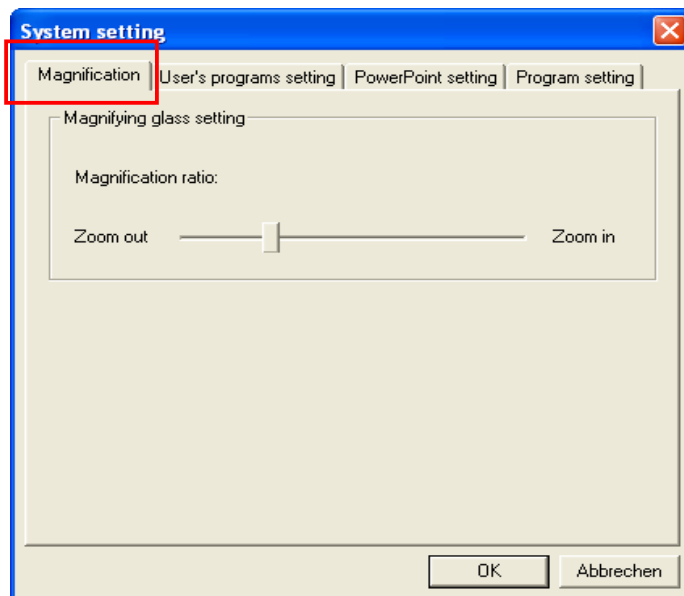
Schließen der Malleiste.

Abspeichern.

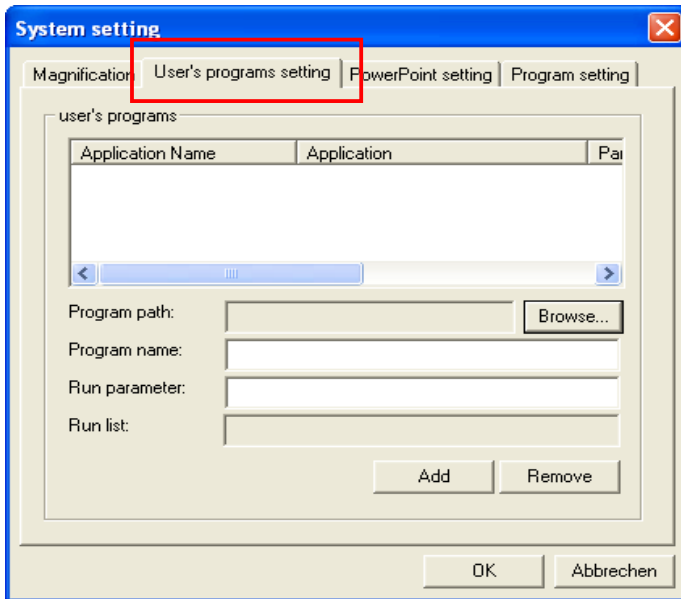
## Systemeinstellungen



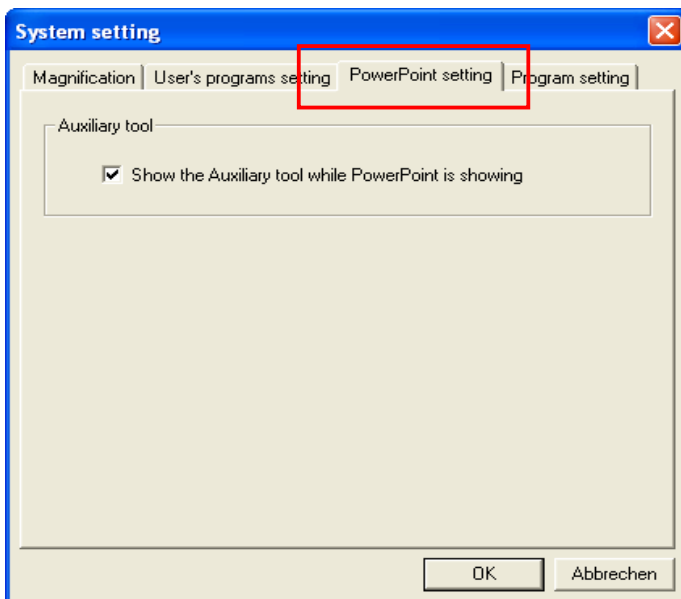
Die Systemeinstellungen werden durch einen rechten Mausklick auf das IK-1 Icon in der Taskleiste, Menüpunkt "System settings" aufgerufen.



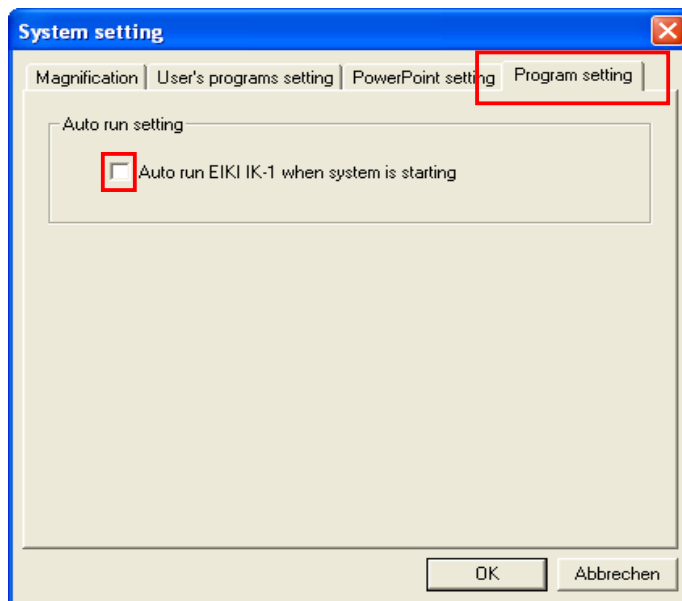
Unter "Magnification" kann man den Vergrößerungs-/Verkleinerungsfaktor der Detailansicht verändern.



Unter "User´s programm settings" können zusätzliche Symbole in das Control Panel eingefügt werden.



Bitte beachten Sie den Punkt "PowerPoint setting".  
 Hier ist standardmäßig ein Haken gesetzt. Er bewirkt, daß bei Powerpoint Präsentationen nur eine Hilfsleiste mit Vor- und Rückblätterfunktion eingeblendet wird.  
 Wenn Sie in Powerpoint Präsentationen mit dem Control Panel und der Malleiste arbeiten möchten, müssen Sie diesen Haken vorher entfernen.



Wenn Sie im Ordner "Program setting" einen Haken setzen, bewirkt das den Autostart Ihres IK-1 direkt bei Systemstart.

Technische Änderungen vorbehalten, Stand: November 2008  
EIKI Deutschland GmbH  
Am Frauwald 12  
65510 Idstein